



รายงานสถานการณ์ภัยแล้งและภัยพิบัติ ฉบับที่ 168

ประจำวันที่ 18 สิงหาคม 2561

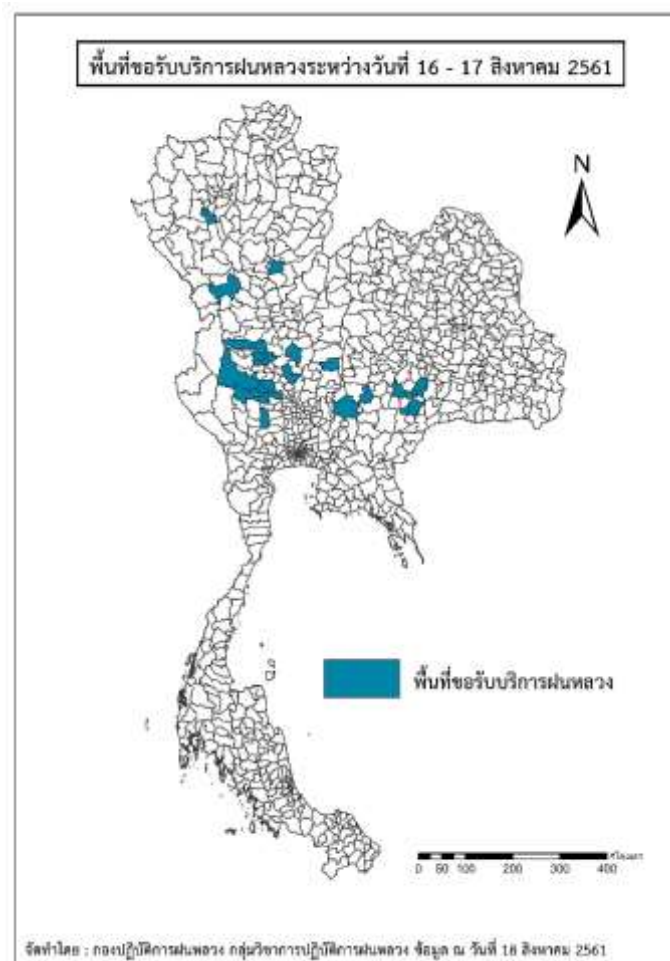
และผลการปฏิบัติการฝนหลวงประจำวันที่ 17 สิงหาคม 2561

กลุ่มวิชาการปฏิบัติการฝนหลวง กองปฏิบัติการฝนหลวงกรมฝนหลวงและการบินเกษตร

royalrainmaking_academic@hotmail.com

๑ พื้นที่ขอรับบริการฝนหลวง (วันที่ 18 สิงหาคม 2561)

ภาค	รายชื่อจังหวัด (อำเภอ) ที่มีผู้ขอรับบริการ	จำนวนผู้ขอรับบริการ (ราย)
เหนือ	ตาก(เมืองตาก), ลำพูน(บ้านโฮ้ง), อุตรดิตถ์(พิชัย), เพชรบูรณ์(ศรีเทพ)	4
กลาง	ชัยนาท(หันคา เนินขาม), นครสวรรค์(ท่าตะโก ลาดยาว โกรกพระ ตาคลี แม่वंก), สุพรรณบุรี(ด่านช้าง หนองหญ้าไซ เดิมบางนางบวช อู่ทอง), อุทัยธานี(ทัพทัน บ้านไร่ สว่างอารมณ์)	12
ตะวันออกเฉียงเหนือ	นครราชสีมา(จักราช สูงเนิน ปากช่อง), บุรีรัมย์(นางรอง ลำปลายมาศ หนองหงส์ โนนสุวรรณ)	6
ตะวันออก	ไม่มีการขอรับบริการ	0
ใต้	ไม่มีการขอรับบริการ	0
รวม	10 จังหวัด (25 อำเภอ)	22



สถานการณ์ภาวะหมอกควันในพื้นที่ภาคใต้

ตารางค่า PM₁₀ ในพื้นที่ภาคใต้ (เวลา 09.00 น.) 5 วันที่ผ่านมา มีค่าดังนี้

จังหวัด	ชื่อสถานี	ค่า PM ₁₀ ^{1*}					คุณภาพอากาศ
		14 ส.ค.	15 ส.ค.	16 ส.ค.	17 ส.ค.	18 ส.ค.	
สุราษฎร์ธานี	ต.มะขามเตี้ย อ.เมือง	26	29	29	20	24	คุณภาพดีมาก
ภูเก็ต	ต.ตลาดใหญ่ อ.เมือง	40	38	36	27	39	คุณภาพดีมาก
นครศรีธรรมราช	ต.ในเมือง อ.เมือง	30	41	35	23	23	คุณภาพดีมาก
ตรัง	ต.หาดสำราญ อ.หาดสำราญ	25	39	-	16	21	คุณภาพดีมาก
สงขลา	ต.หาดใหญ่ อ.หาดใหญ่	59	72	102	34	32	คุณภาพดีมาก
สตูล	ต.พิมาน อ.เมือง	45	71	75	23	21	คุณภาพดีมาก
ปัตตานี	ต.รูสะมิแล อ.เมือง	54	-	87	40	31	คุณภาพดีมาก
ยะลา	ต.สะเตง อ.เมือง	48	57	82	46	28	คุณภาพดีมาก
	ต.เบตง อ.เบตง	42	85	121	29	29	คุณภาพดีมาก
นราธิวาส	ต.บางนาค อ.เมือง	54	57	71	48	31	คุณภาพดีมาก

ที่มา: **: กรมควบคุมมลพิษ

¹PM₁₀ คือ ปริมาณฝุ่นละอองขนาดไม่เกิน 10 ไมครอน มาตรฐานค่าเฉลี่ย 24 ชั่วโมง ต้องไม่เกิน 120 ไมโครกรัมต่อลูกบาศก์เมตร

๑ สถานการณ์ปริมาณน้ำเก็บกักในอ่างเก็บน้ำที่สำคัญ

	ความจุของอ่างที่ รนก. ² (ล้าน ลบ.ม.)	ปริมาณน้ำในอ่างฯ (%)				ปริมาณน้ำไหลลงอ่างฯ (ล้าน ลบ.ม.)	ปริมาณน้ำระบาย (ล้าน ลบ.ม.)	ระดับน้ำ
		14 ส.ค.	15 ส.ค.	16 ส.ค.	17 ส.ค.	17 ส.ค.	17 ส.ค.	
ภาคเหนือ						49.27	31.47	
- ภูมิพล(ตาก)	13,462	58	58	58	58	13.04	8.00	-
- สิริกิติ์(อุดรดิตต์)	9,510	67	67	67	67	26.21	19.11	-
- แม่จันตา(เชียงใหม่)	265	44	44	44	44	0.46	0.31	ต่ำกว่า 50%
- แม่กวางฯ(เชียงใหม่)	263	31	31	31	31	0.37	0.45	ต่ำกว่า 40%
- กว๊าน(ลำปาง)	106	30	30	29	29	1.03	1.51	ต่ำกว่า 30%
- กว๊านหมา(ลำปาง)	170	61	61	60	60	0.33	0.79	-
- แควน้อยฯ(พิษณุโลก)	939	35	36	37	38	7.83	1.30	ต่ำกว่า 40%
- แม่มอก(ลำปาง)	110	33	33	33	33	0.29	0.29	ต่ำกว่า 40%
ภาคตะวันออกเฉียงเหนือ						33.67	37.10	
- ห้วยหลวง(อุดรธานี)	135	43	43	43	43	0.30	0.51	ต่ำกว่า 50%
- น้ำอูน(สกลนคร)	520	103	103	102	102	4.45	5.32	-
- น้ำพุง(สกลนคร)	166	65	66	66	66	0.91	0.68	-
- จุฬารัตน์(ชัยภูมิ)	164	61	60	60	59	0.44	1.06	-
- อุบลรัตน์(ขอนแก่น)	2,431	30	30	29	29	4.50	6.99	ต่ำกว่า 30%
- ลำปาว(กาฬสินธุ์)	1,980	59	58	58	57	7.69	13.99	-
- ลำตะคอง(นครราชสีมา)	314	67	68	68	68	1.30	0.69	-
- ลำพระเพลิง(นครราชสีมา)	110	53	53	52	52	0.18	1.21	-
- มูลบ่น(นครราชสีมา)	141	50	50	51	51	0.71	0.41	-
- ลำแซะ(นครราชสีมา)	275	46	46	46	46	1.57	0.96	ต่ำกว่า 50%
- ลำนางรอง(บุรีรัมย์)	121	36	36	36	35	0.00	0.28	ต่ำกว่า 40%
- สิรินธร(อุบลราชธานี)	1,966	54	54	55	55	11.56	5.00	-
- ลำปลายมาศ(นครราชสีมา)	98	63	62	62	62	0.06	0.00	-
ภาคกลาง						150.98	70.12	
- ป่าสักฯ(ลพบุรี)	960	15	15	15	15	5.21	5.21	ต่ำกว่า 20%
- ทับเสลา(อุทัยธานี)	160	33	32	30	30	0.00	2.20	ต่ำกว่า 40%
- กระเสียว(สุพรรณบุรี)	240	53	53	53	53	0.53	1.29	-
- ศรีนครินทร์(กาญจนบุรี)	17,745	88	88	88	88	45.22	20.02	-
- วชิราลงกรณ์(กาญจนบุรี)	8,860	86	87	88	88	100.02	41.40	-
ภาคตะวันออก						18.09	6.76	
- ชุนด่านฯ(นครนายก)	224	78	82	84	86	6.70	3.33	-
- คลองสิียด(ฉะเชิงเทรา)	420	55	54	54	55	4.39	2.00	-
- บางพระ(ชลบุรี)	117	50	51	51	51	0.41	0.30	-
- หนองปลาไหล(ระยอง)	164	68	68	67	67	0.41	0.22	-
- ประแสร์(ระยอง)	295	62	61	61	61	0.21	0.91	-
- นฤปดินทรจินดา(ปราจีนบุรี)	295	54	56	58	59	3.66	0.00	-
- พระปรัง(สระแก้ว)	97	64	64	65	65	0.71	0.00	-
- ดอกกราย(ระยอง)	71	66	66	66	65	0.12	0.00	-
- คลองพระพุทธ(จันทบุรี)	70	80	80	80	81	1.48	0.00	-
- คลองหลวง รัชชโลทร(ชลบุรี)	98	39	38	38	39	0.32	0.11	ต่ำกว่า 40%

รนก. = ระดับน้ำเก็บกัก, ที่มา: กรมชลประทาน

	ความจุของอ่างที่ รนค.² (ล้าน ลบ.ม.)	ปริมาณน้ำในอ่างฯ (%)				ปริมาณน้ำไหลลงอ่างฯ (ล้าน ลบ.ม.)	ปริมาณน้ำระบาย (ล้าน ลบ.ม.)	ระดับน้ำ
		14 ส.ค.	15 ส.ค.	16 ส.ค.	17 ส.ค.			
- ห้วยยาง (สระแก้ว)	60	16	15	15	15	0.00	0.00	ต่ำกว่า 20%
ภาคใต้						59.21	56.14	
- แก่งกระจาน(เพชรบุรี)	710	102	102	103	104	27.29	19.82	-
- ปราณบุรี(ประจวบคีรีขันธ์)	347	77	77	77	78	13.34	10.78	-
- รัชชประภา(สุราษฎร์ธานี)	5,639	86	87	87	87	17.58	20.47	-
- บางยาง(ยะลา)	1,454	54	54	54	54	1.00	5.07	-

การพยากรณ์อากาศและสภาพอากาศประจำวัน

๑ ลักษณะอากาศทั่วไปและการพยากรณ์อากาศ ประจำวันที่ 18 สิงหาคม 2561 (เวลา 06.00 น.)

ลักษณะอากาศทั่วไป

ลักษณะอากาศทั่วไป พยากรณ์อากาศ 24 ชั่วโมงข้างหน้า ประเทศไทยตอนบนมีฝนตกชุกหนาแน่น กับมีฝนตกหนักถึงหนักมากบางแห่ง บริเวณภาคเหนือ ภาคตะวันออกเฉียงเหนือตอนบน ภาคกลาง และภาคตะวันออก ขอให้ประชาชนระวังอันตรายจากฝนตกหนัก และฝนที่ตกสะสม ที่ทำให้เกิดน้ำท่วมฉับพลัน น้ำป่าไหลหลากไว้ด้วย สำหรับทะเลอันดามันมีคลื่นสูง 2-4 เมตร และบริเวณที่มีฝนฟ้าคะนองทะเลมีคลื่นสูงมากกว่า 4 เมตร ส่วนอ่าวไทยตอนบนมีคลื่นสูง 2-3 เมตร ขอให้ชาวเรือเดินเรือด้วยความระมัดระวังและเรือเล็กควรงดออกจากฝั่งจนถึงวันที่ 20 สิงหาคม 2561

ลักษณะสำคัญทางอุตุนิยมวิทยามรสุมตะวันตกเฉียงใต้มีกำลังแรงพัดปกคลุมทะเลอันดามัน ประเทศไทย และอ่าวไทย ทำให้ประเทศไทยมีฝนตกชุกหนาแน่น กับมีฝนตกหนักบางแห่ง สำหรับคลื่นลมบริเวณทะเลอันดามัน และอ่าวไทยตอนบนยังคงมีกำลังแรง อนึ่ง พายุดีเปรสชัน “เบบินคา” (BEBINCA) บริเวณประเทศลาวตอนบน ได้เคลื่อนเข้าปกคลุมภาคเหนือตอนบนของประเทศไทย และได้อ่อนกำลังลงเป็นหย่อมความกดอากาศต่ำกำลังแรงแล้ว ลักษณะเช่นนี้ส่งผลให้ บริเวณประเทศไทยตอนบนยังคงจะมีฝนตกชุกหนาแน่น กับมีฝนตกหนักถึงหนักมากบางพื้นที่ในภาคเหนือ ภาคตะวันออกเฉียงเหนือ และภาคใต้

การพยากรณ์อากาศรายภาค

ภาคเหนือ	มีเมฆมาก กับมีฝนฟ้าคะนอง ร้อยละ 80 ของพื้นที่ และมีฝนตกหนักถึงหนักมากบางแห่ง บริเวณจังหวัดแม่ฮ่องสอน เชียงใหม่ ลำพูน ลำปาง เชียงราย พะเยา แพร่ น่าน อุตรดิตถ์ พิษณุโลก เพชรบูรณ์ พิจิตร สุโขทัย กำแพงเพชร และตาก อุณหภูมิต่ำสุด 24-26 องศาเซลเซียส อุณหภูมิสูงสุด 27-32 องศาเซลเซียส ลมตะวันตกเฉียงใต้ ความเร็ว 15-30 กม./ชม.
ภาคกลาง	มีเมฆเป็นส่วนมาก กับมีฝนฟ้าคะนอง ร้อยละ 40 ของพื้นที่ และมีฝนตกหนักบางแห่ง บริเวณจังหวัดราชบุรี และกาญจนบุรี อุณหภูมิต่ำสุด 23-26 องศาเซลเซียส อุณหภูมิสูงสุด 31-33 องศาเซลเซียส ลมตะวันตกเฉียงใต้ ความเร็ว 15-30 กม./ชม.
ภาคต.อ.เฉียงเหนือ	มีเมฆเป็นส่วนมาก กับมีฝนฟ้าคะนอง ร้อยละ 40 ของพื้นที่ ส่วนมากบริเวณจังหวัดจังหวัดชัยภูมิ เลย หนองบัวลำภู อุดรธานี และหนองคาย อุณหภูมิต่ำสุด 24-26 องศาเซลเซียส อุณหภูมิสูงสุด 28-33 องศาเซลเซียส ลมตะวันตกเฉียงใต้ ความเร็ว 15-30 กม./ชม.
ภาคตะวันออก	มีเมฆมาก กับมีฝนฟ้าคะนอง ร้อยละ 60 ของพื้นที่ และมีฝนตกหนักบางแห่ง บริเวณจังหวัดปราจีนบุรี จันทบุรี และตราด อุณหภูมิต่ำสุด 24-28 องศาเซลเซียส อุณหภูมิสูงสุด 30-32 องศาเซลเซียส ลมตะวันตกเฉียงใต้ ความเร็ว 20-40 กม./ชม. ทะเลมีคลื่นสูง 2-3 เมตร บริเวณที่มีฝนฟ้าคะนองคลื่นสูงประมาณ 3 เมตร
ภาคใต้ฝั่งตะวันออก	มีเมฆเป็นส่วนมาก กับมีฝนฟ้าคะนอง ร้อยละ 60 ของพื้นที่ และมีฝนตกหนักบางแห่ง ส่วนมากบริเวณจังหวัดประจวบคีรีขันธ์ ชุมพร และสุราษฎร์ธานี อุณหภูมิต่ำสุด 22-26 องศาเซลเซียส อุณหภูมิสูงสุด 30-36 องศาเซลเซียส ตั้งแต่จังหวัดสุราษฎร์ธานีขึ้นมา: ลมตะวันตกเฉียงใต้ ความเร็ว 20-35 กม./ชม. ทะเลมีคลื่นสูงประมาณ 2 เมตร ห่างฝั่งมีคลื่นสูงมากกว่า 2 เมตร ตั้งแต่จังหวัดนครศรีธรรมราชลงไป: ลมตะวันตกเฉียงใต้ ความเร็ว 15-35 กม./ชม. ทะเลมีคลื่นสูง 1-2 เมตร ห่างฝั่งมีคลื่นสูงประมาณ 2 เมตร

ภาคใต้ฝั่งตะวันตก	มีเมฆเป็นส่วนมาก กับมีฝนฟ้าคะนอง ร้อยละ 60 ของพื้นที่ และมีฝนตกหนักบางแห่ง ส่วนมากบริเวณจังหวัดระนอง พังงา และภูเก็ต อุณหภูมิต่ำสุด 25-27 องศาเซลเซียส อุณหภูมิสูงสุด 30-33 องศาเซลเซียส ตั้งแต่จังหวัดภูเก็ตขึ้นมา: ลมตะวันตกเฉียงใต้ ความเร็ว 20-45 กม./ชม. ทะเลมีคลื่นสูง 2-4 เมตร บริเวณที่มีฝนฟ้าคะนองคลื่นสูงมากกว่า 4 เมตร ตั้งแต่จังหวัดกระบี่ลงไป: ลมตะวันตกเฉียงใต้ ความเร็ว 20-35 กม./ชม. ทะเลมีคลื่นสูงประมาณ 2 เมตร บริเวณที่มีฝนฟ้าคะนองคลื่นสูงมากกว่า 2 เมตร
กรุงเทพมหานครและปริมณฑล	มีเมฆเป็นส่วนมาก กับมีฝนฟ้าคะนอง ร้อยละ 60 ของพื้นที่ อุณหภูมิต่ำสุด 26-27 องศาเซลเซียส อุณหภูมิสูงสุด 31-33 องศาเซลเซียส ลมตะวันตกเฉียงใต้ ความเร็ว 15-30 กม./ชม.

ที่มา: กรมอุตุนิยมวิทยา

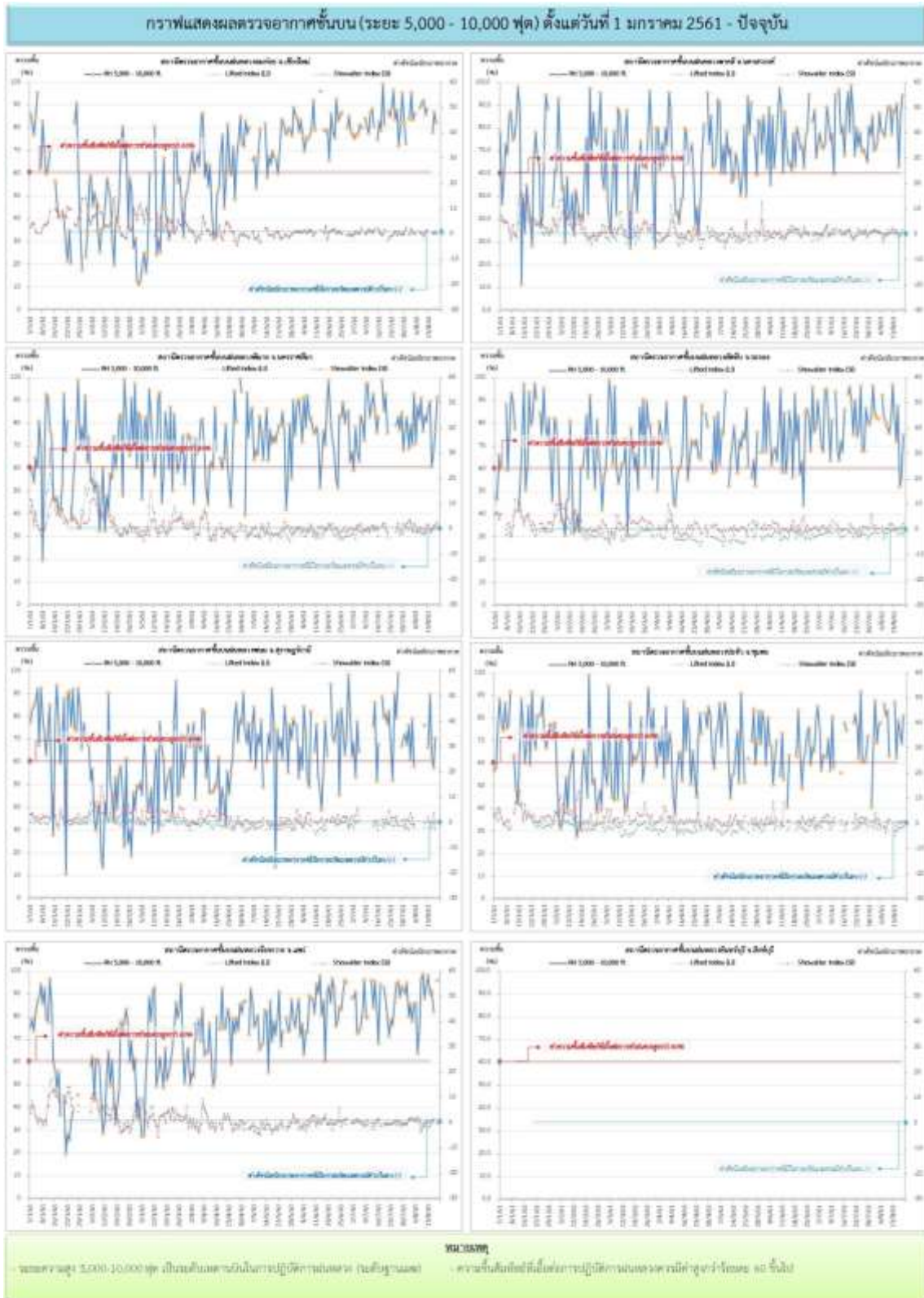
๑ ข้อมูลความชื้นจากการตรวจอากาศชั้นบน (Sounding) ระยะเวลาสูง 5,000 - 10,000 ฟุต

ภาค	สถานีตรวจอากาศ	ความชื้นสัมพัทธ์ (%)					เสถียรภาพอากาศ
		14 ส.ค.	15 ส.ค.	16 ส.ค.	17 ส.ค.	18 ส.ค.	
ภาคเหนือ	สถานีเรดาร์ฝนหลวงอมก๋อย	n/a	79	87	83	n/a	ไม่ตรวจอากาศ
	สถานีตรวจอากาศเคลื่อนที่ร้องกวาง	90	92	83	n/a	97	เสถียรภาพ
ภาคกลาง	สถานีเรดาร์ฝนหลวงตาคลี	88	91	63	84	95	เสถียรภาพ
ภาคตะวันออกเฉียงเหนือ	สถานีเรดาร์ฝนหลวงพิมาย	90	61	68	77	92	เสถียรภาพ
	สถานีตรวจอากาศเคลื่อนที่บ้านฝือ	n/a	84	83	94	88	เสถียรภาพ
ภาคตะวันออก	สถานีเรดาร์ฝนหลวงสัตหีบ	72	88	53	56	75	เสถียรภาพ
ภาคใต้	สถานีเรดาร์ฝนหลวงพนม	90	62	58	71	n/a	ไม่ตรวจอากาศ
	สถานีตรวจอากาศเคลื่อนที่ปะทิว	63	79	74	69	81	เสถียรภาพ

หมายเหตุ : สภาพอากาศมีเสถียรภาพ(Stable) หมายถึงสภาพอากาศที่มีโอกาสน้อยหรือไม่มีโอกาสในการเกิดเมฆในแนวตั้งเพื่อพัฒนาตัวกลายเป็นกลุ่มฝน

สภาพอากาศไม่มีเสถียรภาพ(Unstable) หมายถึงสภาพอากาศที่มีโอกาสเกิดเมฆในแนวตั้งและพัฒนาตัวเป็นกลุ่มฝนได้

กราฟแสดงแนวโน้มความชื้นอากาศชั้นบนและดัชนีเสถียรภาพอากาศ (ระหว่างวันที่ 1 มกราคม – 18 สิงหาคม 2561)



การปฏิบัติการฝนหลวงประจำวัน

๑ สรุปผลปฏิบัติการฝนหลวงประจำวัน ที่ 17 สิงหาคม 2561

ภาค/หน่วยฯ	หน่วยปฏิบัติการ (หน่วย)	เครื่องบิน ผล./ทอ. (ลำ)	จำนวนเที่ยวบิน (เที่ยว)	จำนวนชั่วโมงบิน (ชั่วโมง)	ปริมาณการใช้สารฝนหลวง (ตัน/นัด)	จังหวัดที่มีการรายงานฝนตก (จำนวนจังหวัด/อ่างเก็บน้ำเป้าหมาย)
เหนือ	2	3/-	0	0:00	0.00/-	-/-
- เชียงใหม่	1	2/-	0	0:00	0.00/-	ไม่ปฏิบัติการฝนหลวง เนื่องจาก ท้องฟ้าปิดมีฝนตกบริเวณสนามบิน และติดตามสถานการณ์น้ำในพื้นที่
- พิษณุโลก	1	1/-	0	0:00	0.00/-	ไม่ปฏิบัติการฝนหลวง เนื่องจาก ลมมีกำลังแรง กับมีเมฆชั้นกลางปกคลุมตลอดวัน และติดตามเฝ้าระวังผลกระทบจากฝนที่ตกในพื้นที่ใกล้เคียง
กลาง	2	4/1	0	0:00	0.00/-	-/-
- กาญจนบุรี	1	2/-	0	0:00	0.00/-	ไม่ปฏิบัติการฝนหลวง เนื่องจากลมชั้นบนมีกำลังแรง ส่งผลให้เมฆในพื้นที่เป้าหมายเคลื่อนตัวและสลายตัวค่อนข้างเร็ว
- ลพบุรี	1	2/1	0	0:00	0.00/-	ไม่ปฏิบัติการฝนหลวง เนื่องจาก ลมชั้นบนมีกำลังแรง เมฆชั้นกลางชั้นสูงปกคลุมเต็มท้องประกอบด้วยมีฝนตกบริเวณสนามบินและพื้นที่รอบข้างเป็นระยะๆ
ตะวันออกเฉียงเหนือ	4	11/3	0	0:00	0.00/-	-/-
- ขอนแก่น	1	3/-	0	0:00	0.00/-	ไม่ปฏิบัติการฝนหลวง เนื่องจาก ลมผิวพื้น - ลมชั้นบน มีกำลังแรง
- นครราชสีมา	1	5/2	0	0:00	0.00/-	ไม่ปฏิบัติการฝนหลวง เนื่องจาก ลมผิวพื้นและลมชั้นบนมีกำลังแรง
- อุบลราชธานี	1	-/1	0	0:00	0.00/-	ไม่ปฏิบัติการฝนหลวง เนื่องจาก ลมผิวพื้นและลมชั้นบนมีกำลังแรง ประกอบกับช่วงบ่ายมีฝนตกบริเวณสนามบินและพื้นที่โดยรอบเป็นระยะ
- สุรินทร์	1	3/-	0	0:00	0.00/-	ไม่ปฏิบัติการฝนหลวง เนื่องจากช่วงเช้าลมผิวพื้นและลมชั้นบนมีกำลังแรง ช่วงบ่ายท้องฟ้าปิดมีฝนตกเป็นระยะบริเวณสนามบิน
ตะวันออก	1	3/-	4	4:00	2.80/-	1/1
- สระแก้ว	1	3/-	4	4:00	2.80/-	มีฝนตกเล็กน้อยในบริเวณพื้นที่ จ.สระแก้ว (ตาพระยา) และพื้นที่ลุ่มรับน้ำอ่างเก็บน้ำห้วยยาง
รวม	9	21/4	4	4:00	2.80/-	1/1

๑ สรุปผลรวมปฏิบัติการตั้งแต่เริ่มตั้งหน่วยปฏิบัติการฝนหลวง (1 มีนาคม - 17 สิงหาคม 2561)

ตั้งแต่เริ่มตั้งหน่วยปฏิบัติการฝนหลวง เมื่อวันที่ 1 มีนาคม - 17 สิงหาคม 2561 มีการขึ้นปฏิบัติการฝนหลวง จำนวน 157 วัน มีวันฝนตกจากการปฏิบัติการฝนหลวงคิดเป็นร้อยละ 95.34 ขึ้นปฏิบัติงานจำนวน 2,681 เที่ยวบิน (3,992:29 ชั่วโมงบิน) ปริมาณการใช้สารฝนหลวง 2,200.63 ตัน พลุซิลเวอร์ไอโอไดต์สำหรับภารกิจปฏิบัติการฝนหลวง จำนวน 1,845 นัด พลุแคลเซียมคลอไรด์สำหรับภารกิจปฏิบัติการฝนหลวง จำนวน 36 นัด จังหวัดที่มีรายงานฝนตกรวม 58 จังหวัด

ภาค - ศูนย์/หน่วยปฏิบัติการฯ	ขึ้นบิน (วัน)	ฝนตก (วัน)	จำนวน เที่ยวบิน (เที่ยว)	จำนวน ชั่วโมงบิน (ชั่วโมง)	ปริมาณ สารฝนหลวง (ตัน/Agl, CaCl ₂ นัด (ท่าฝน)/Agl นัด (ยับยั้งลูกเห็บ))	จังหวัดที่มีรายงานฝนตก (ทั้งการสังเกตด้วยสายตา/การ ตรวจวัดด้วยเรดาร์ และ เครื่องวัดน้ำฝนอัตโนมัติ)	ปริมาตร น้ำไหลลง อ่างเก็บน้ำสะสม (ล้าน ลบ.ม.)
เหนือ	111	102	575	932:10	549.30/1809	27 จังหวัด	8.58
- เชียงใหม่ (เปิดหน่วยฯ 1 มี.ค. 61 เป็นต้นไป)	81	73	294	467:20	305.60/919	บริเวณที่มีฝนตก ได้แก่ เชียงราย ตาก พะเยา น่าน ลำปาง ลำพูน แพร่ พิจิตร เชียงใหม่ แม่ฮ่องสอน (10 จังหวัด)	แม่กวัง 8.58
- พิษณุโลก (เปิดหน่วยฯ 1 มี.ค. 61 เป็นต้นไป)	88	75	281	464:50	243.70/890	บริเวณที่มีฝนตก ได้แก่ กำแพงเพชร ตาก น่าน พิจิตร พิษณุโลก เพชรบูรณ์ แพร่ ลำปาง ลำพูน สุโขทัย อุตรดิตถ์ นครสวรรค์ กาฬสินธุ์ ขอนแก่น ชัยภูมิ นครพนม มหาสารคาม มุกดาหาร ร้อยเอ็ด สกลนคร หนองบัวลำภู เลย อุดรธานี (23 จังหวัด)	
กลาง	125	123	815	1208:40	662.13/-	15 จังหวัด	131.94
- นครสวรรค์ (เปิดหน่วยฯ 1-31 มี.ค. 61)	5	5	15	26:15	12.00/-	บริเวณที่มีฝนตก ได้แก่ ลพบุรี อุทัยธานี (2 จังหวัด)	ศรีนครินทร์ 62.17 วชิราลงกรณ์ 69.77
- กาญจนบุรี (เปิดหน่วยฯ 6 มี.ค. 61 เป็นต้นไป)	87	87	356	505:10	267.33/-	บริเวณที่มีฝนตก ได้แก่ กาญจนบุรี กรุงเทพฯ ชัยนาท นครปฐม อุทัยธานี สมุทรสาคร สุพรรณบุรี นครสวรรค์ อ่างทอง ลพบุรี สิงห์บุรี (11 จังหวัด)	

ภาค - ศูนย์/หน่วยปฏิบัติการฯ	ขึ้นบิน (วัน)	ฝนตก (วัน)	จำนวน เที่ยวบิน (เที่ยว)	จำนวน ชั่วโมงบิน (ชั่วโมง)	ปริมาณ สารฝนหลวง (ตัน/AgI, CaCl ₂ นัต (ทำฝน)/AgI นัต (ยับยั้งลูกเห็บ))	จังหวัดที่มีรายงานฝนตก (ทั้งการสังเกตด้วยสายตา/การ ตรวจวัดด้วยเรดาร์ และ เครื่องวัดน้ำฝนอัตโนมัติ)	ปริมาตร น้ำไหลลง อ่างเก็บน้ำสะสม (ล้าน ลบ.ม.)
- ลพบุรี (เปิดหน่วยฯ 1 เม.ย. 61 เป็นต้นไป)	98	96	444	677:15	382.80/-	บริเวณที่มีฝนตก ได้แก่ ชัยนาท นครสวรรค์ อ่างทอง สระบุรี อุทัยธานี สุพรรณบุรี เพชรบูรณ์ นครราชสีมา ลพบุรี พระนครศรีอยุธยา สิงห์บุรี (11 จังหวัด)	
ตะวันออกเฉียงเหนือ	109	100	738	1105:34	589.70/36	16 จังหวัด	11.54
- ขอนแก่น (เปิดหน่วยฯ 1-31 มี.ค. 61 และ 16 พ.ค. 61 เป็นต้นไป)	61	46	218	364:50	148.10/-	บริเวณที่มีฝนตก ได้แก่ ขอนแก่น ชัยภูมิ นครราชสีมา บุรีรัมย์ มหาสารคาม ยโสธร ร้อยเอ็ด สุรินทร์ ศรีสะเกษ (9 จังหวัด)	ลำตะคอง 9.79 ลำนางรอง 0.04 ลำแซะ 1.22 ลำปลายมาศ 0.401 มูลบน 0.09
- อุดรธานี (เปิดหน่วยฯ 1 เม.ย.-16 พ.ค. 61)	13	12	21	30:25	25.80/-	บริเวณที่มีฝนตก ได้แก่ กาฬสินธุ์ นครราชสีมา มหาสารคาม เลย หนองคาย หนองบัวลำภู อุดรธานี (7 จังหวัด)	
- นครราชสีมา (เปิดหน่วยฯ 1 เม.ย. 61 เป็นต้นไป)	84	80	299	469:29	238.20/36	บริเวณที่มีฝนตก ได้แก่ ชัยภูมิ นครราชสีมา บุรีรัมย์ ยโสธร ร้อยเอ็ด ศรีสะเกษ สุรินทร์ อุบลราชธานี (8 จังหวัด)	
- อุบลราชธานี (เปิดหน่วยฯ 26 มิ.ย. 61 เป็นต้นไป)	24	23	29	37:40	57.20/-	บริเวณที่มีฝนตก ได้แก่ ศรีสะเกษ สุรินทร์ ร้อยเอ็ด อำนาจเจริญ อุบลราชธานี ยโสธร (6 จังหวัด)	
- สุรินทร์ (เปิดหน่วยฯ 9 ก.ค. 61 เป็นต้นไป)	26	25	171	203:10	120.40/-	บริเวณที่มีฝนตก ได้แก่ ร้อยเอ็ด สุรินทร์ ยโสธร มหาสารคาม บุรีรัมย์ (5 จังหวัด)	
ตะวันออก	80	72	348	480:55	229.80/-	7 จังหวัด	8.15
- จันทบุรี (เปิดหน่วยฯ 1 มี.ค.-30 พ.ค. 61 เป็นต้นไป)	51	47	225	329:45	146.90/-	บริเวณที่มีฝนตก ได้แก่ จันทบุรี สระแก้ว ฉะเชิงเทรา ชลบุรี ระยอง (5 จังหวัด)	คลองสิียด 7.39 ดอกทราย 0.545 คลองพระพุทธร 0.08 ห้วยยาง 0.134

ภาค - ศูนย์/หน่วยปฏิบัติการฯ	ขึ้นบิน (วัน)	ฝนตก (วัน)	จำนวน เที่ยวบิน (เที่ยว)	จำนวน ชั่วโมงบิน (ชั่วโมง)	ปริมาณ สารฝนหลวง (ตัน/AgI, CaCl ₂ น้ด (ทำฝน)/AgI น้ด (ยับยั้งลูกเห็บ))	จังหวัดที่มีรายงานฝนตก (ทั้งการสังเกตด้วยสายตา/การ ตรวจวัดด้วยเรดาร์ และ เครื่องวัดน้ำฝนอัตโนมัติ)	ปริมาตร น้ำไหลลง อ่างเก็บน้ำสะสม (ล้าน ลบ.ม.)
- สระแก้ว (เปิดหน่วยฯ 31 พ.ค.-9 ก.ค. 61 และ 9 ส.ค. 61 เป็นต้นไป)	30	26	127	155:10	85.70/-	บริเวณที่มีฝนตก ได้แก่ สระแก้ว นครนายก ปราจีนบุรี ฉะเชิงเทรา (4 จังหวัด)	
ใต้	56	54	201	261:10	166.90/-	4 จังหวัด	52.22
- หัวหิน (เปิดหน่วยฯ 1 มี.ค.-16 พ.ค. 61)	40	39	180	222:40	125.40/-	บริเวณที่มีฝนตก ได้แก่ ประจวบคีรีขันธ์ เพชรบุรี (2 จังหวัด)	แก่งกระจาน 37.32 ปราณบุรี 14.90
- สงขลา (เปิดหน่วยฯ 1 เม.ย. 61 เป็นต้นไป)	21	20	21	38:30	41.50/-	บริเวณที่มีฝนตก ได้แก่ นราธิวาส สงขลา (2 จังหวัด)	

กลุ่มวิชาการปฏิบัติการฝนหลวง กองปฏิบัติการฝนหลวง กรมฝนหลวงและการบินเกษตร